

У

Муסיқа асбоблари

АҲМАД ОДИЛОВ, АНВАР ЛУТФУЛЛАЕВ

ЧАНГ



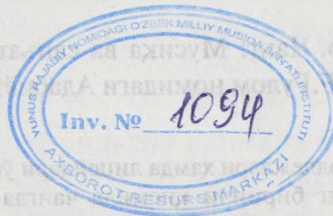
Гафур Гулом номидаги Адабиёт ва санъат нашриёти

Тошкент - 2002

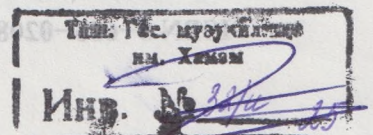
ЧАНГ

Муסיқа ва санъат коллежлари ҳамда лицейлари учун дарслик

Ўзбекистон Республикаси Олий ва ўрта махсус таълим вазирлиги
Ўрта махсус касб-ҳунар таълими маркази Ўрта махсус
касб-ҳунар таълимини ривожлантириш институти
нашрга тавсия этган



Ғафур Ғулом номидаги Адабиёт ва санъат нашриёти
Тошкент – 2002



85.315.3
0-29

Махсус муҳаррир: М.Ашрафий номидаги Тошкент давлат консерваториясининг доценти
Нуғмон ШАРИПОВ

Тақризчилар: Ҳамза номидаги Тошкент musiқа билим юртининг катта ўқитувчиси
Сотволди КАРИМОВ

Глиэр номидаги Республика ўрта махсус musiқа мактаб-интернатининг
ўқитувчиси Бахтиёр АБДУРАҲМОНОВ



Одилов Аҳмад, Лутфуллаев Анвар. Чанг: Musиқа ва санъат коллежлари ҳамда лицейлари учун дарслик
(Махсус муҳаррир: Н.Шарипов).—Т.: Ф.Ғулом номидаги Адабиёт ва санъат нашр., 2002. — 112 б.

I. Муаллифдош.

Ушбу қўлланма musiқа ва санъат коллежлари ҳамда лицейлари ўқувчиларига чанг чолғусида ижро этишни ўрганиш
бўйича асосий дарсликдир. Дарсликнинг биринчи қисмида чангда товуш чиқариш йўлларини, ижро услубларини
ўзлаштиришга қаратилган методик кўрсатмалар ёритилган. Иккинчи асосий қисмида эса чанг чолғуси учун
мослаштирилган хилма-хил musiқий асарлар берилган.

ББК 85.315.3я722

О—Л 4306011800—96 қатъий буюртма, 2002
М 352(04)—2002

ISBN 5—635—02084—4

© Аҳмад Одилов, Анвар Лутфуллаев,
Ғафур Ғулом номидаги Адабиёт ва
санъат нашриёти, 2002 й.

МУАЛЛИФЛАРДАН

Такомиллаштирилган ва анъанавий халқ чолғулари ҳозирги кунда ўзбек халқининг мусиқий ҳаётида мустаҳкам ўрин эгаллаб бормоқда. Клуб, корхона ва хўжалик жамоалари маданият саройларида, шунингдек, мусиқа ва санъат коллежларида такомиллаштирилган миллий чолғулари оркестри ва ансамбллари ташкил этилди.

Мухтор Ашрафий номли Тошкент давлат консерваториясида Ўзбек миллий чолғулари куллиёти ва кафедраси ташкил этилган бўлиб, жумҳуриятнинг барча мусиқа ва санъат коллежларида ҳам шундай чолғулар бўлимлари ва чолғулар ижро этишни ўргатиш синфлари мавжуд.

Булар учун бир қатор дарсликлар, қўлланмалар ва бадий мусиқий репертуарлар яратилган.

Мазкур «Чанг» дарслиги чанг чалишни ўрганиш учун асосий қўлланмадир. Дарсликда чангнинг такомиллаштирилиши тўғрисидаги баъзи маълумотлар ҳамда ижрочиликнинг анъанавий услублари билан бир қаторда, чангнинг техник имкониятлари ва таъсир кучини бирмунча бойитувчи баъзи янги чалиш услублари ҳам келтирилган.

Дарсликда бошланғич мусиқа назарияси ҳақида маълумотлар ҳамда унча мураккаб бўлмаган мусиқа асарлари берилганлиги сабабли ундан чанг чалишни ўрганаётган ҳаваскорлар ҳам фойдалана оладилар.

Дарсликни ёзишда Мухтор Ашрафий номли Тошкент давлат консерваторияси ва Ҳамза номли мусиқа билим юртидаги кўп йиллик педагогик тажрибаларимизни, шунингдек, чанг устида олиб борилган давомли илмий-текшириш ишларимизни дарсликни ёзишда асос қилиб олдик.

«Чанг» дарслиги икки қисмдан иборат:

Биринчи қисмда чангни такомиллаштириш тарихи, унинг тузилиши, созланиши, мусиқа назарияси ҳақида қисқача маълумотлар ва чанг чалиш услубларини ўрганиш борасида методик кўрсатмалар берилган;

Иккинчи қисм чанг учун мослаштирилган ўзбек халқ мусиқаси, бастакорлик ижоди ва бошқа турли мусиқа асарларидан иборатдир.

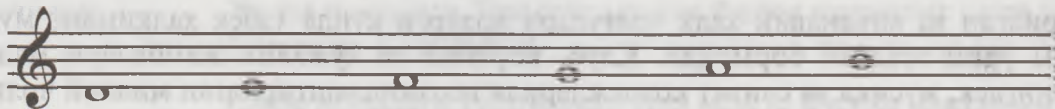
Дарсликдаги мусиқа асарларини танлашда уларнинг қулайлиги ва мураккаблик даражаси назарда тутилган.

«Чанг» дарслиги асосан, мусиқа ва санъат коллежлари ҳамда лицейларининг ўқувчилари учун мўлжалланган.

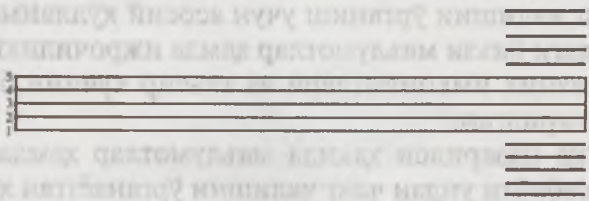
БИРИНЧИ ҚИСМ

МУСИҚА НАЗАРИЯСИ ҲАҚИДА ҚИСҚАЧА МАЪЛУМОТЛАР

Муסיқа — оҳанглардан иборат бўлиб, у қуйидаги хислатларга: паст-баландлик, чўзим, куч ва тембрга эга. Муסיқа товушларини ёзишда нота деб аталувчи махсус белгилардан фойдаланилади. Қора нуқта ёки думалоқ шаклдаги белги (нота)ларга ҳар хил штилларни улаш билан товушнинг фақат чўзилишигина ифода этилади. Товушнинг баланд-пастлигини ифода этиш учун эса бу белгилар нота чизиқларига (нота йўлига) ёзилади. Нота йўли бир-бирига ёндош турган бешта горизонтал параллел чизиқдан иборат бўлиб, уларнинг орасига ва устига ноталар ёзилади.



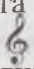
Баландроқ ёки пастроқ бўлган товушларни нота йўлига ёзишда қўшимча чизиқлардан фойдаланилади. Бу қўшимча чизиқлар нота йўлининг устига (баланд товушлар учун) ва нота йўлининг остига (паст товушлар учун) ёзилади. Қўшимча чизиқлар нота йўлидан юқорига ва пастга қараб, нота йўли эса пастдан юқорига қараб саналади.

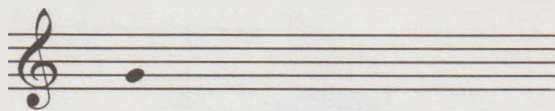


Чизиқлар ноталарнинг баланд ёки пастлигини аниқлашга имкон беради, шунга кўра товушларнинг баланд-пастлиги ҳам белгиланади.

Муסיқада ҳар хил баландликка эга бўлган юздан ортиқ товуш бор. Муסיқадаги мана шу тизим, яъни товушқаторлар октаваларга бўлинади. Октаваларнинг ҳар қайсиси 12 товушдан иборат бўлиб, улардан еттитаси ўзининг асосий номига эга: «ДО, РЕ, МИ, ФА, СОЛЬ, ЛЯ, СИ».

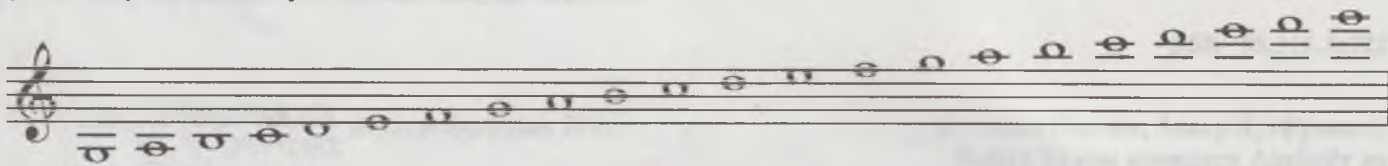
Асосий товушларнинг бу номлари ҳар бир октавада қайтарилади. Бир октавадаги товушларнинг номи бошқа октавадаги товушларнинг номларига ўхшаса ҳам, лекин уларнинг баланд-пастлиги бирдай эмас. Октавалар пастдан баландлигига қараб қуйидагича бўлинади: субконтроктава (тўлиқсиз), контроктава, катта октава, кичик октава, биринчи октава, иккинчи октава, учинчи октава, тўртинчи октава ва энг баланд октава ҳисобланган бешинчи (тўлиқсиз) октавалардир.

Нота йўлига ёзилган белги аниқ бир товушни кўрсатиб бериши учун нота чизигининг бошига махсус белги  — калит қўйилади. Ижрочилик амалиётида чанг учун нота ёзуви скрипка (СОЛЬ) калитида ёзилиши қабул қилинган.



СОЛЬ биринчи октава

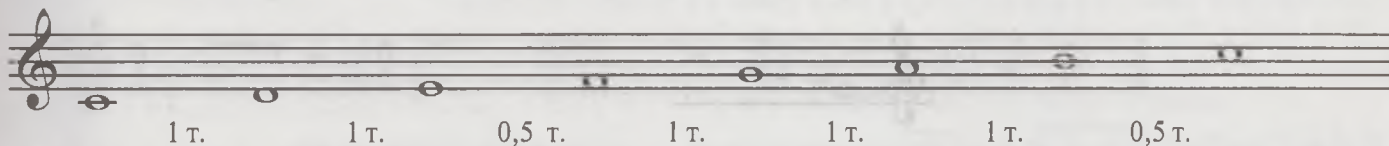
Бу калитнинг ўрта гажаги асосий иккинчи чизиқни ўраган бўлиб, у чизиққа биринчи октаванинг СОЛЬ товуши ёзилишини кўрсатади. Товуш ва октаваларнинг номи ҳамда тартибини билганимиз ҳолда биринчи октавадаги СОЛЬ нотасига қараб, қолган ноталарнинг номлари ва баланд-пастлигини ҳам аниқлашимиз мумкин.



СОЛЬ ЛЯ СИ ДО РЕ МИ ФА СОЛЬ ЛЯ СИ ДО РЕ МИ ФА СОЛЬ

Ҳозирги замон мусиқа амалиётида қабул этилган, температура қилинган хроматик товушқаторнинг товушлари маълум оралиққа эга бўлиб, булар тон ва ярим тонлар миқдори билан аниқланган, ярим тон энг қисқа оралиқ деб қабул қилинган.

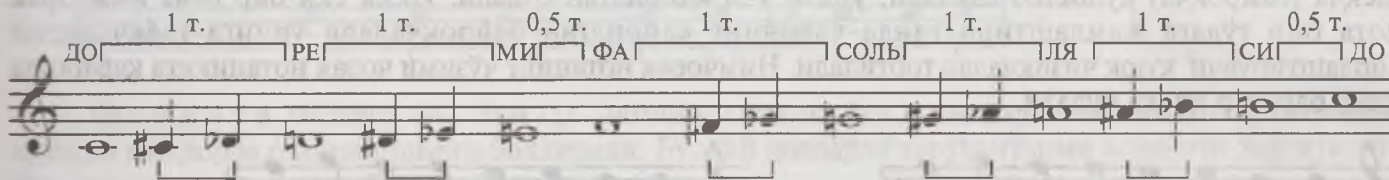
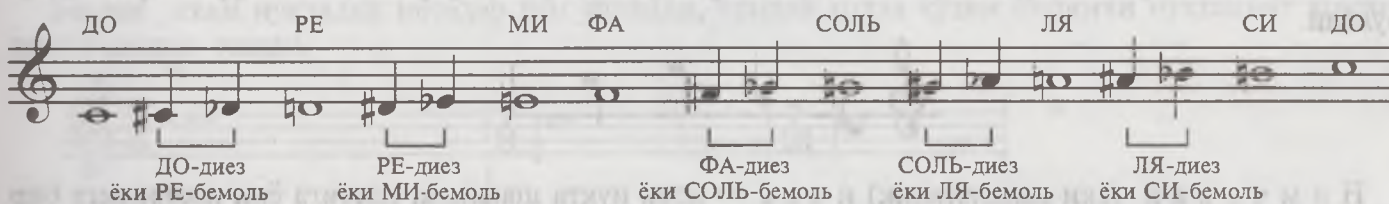
Бир-бирига ёндош бўлган ДО, РЕ, МИ, ФА, СОЛЬ, ЛЯ, СИ, ДО асосий товушларнинг оралиғи куйидагичадир:



Шундай қилиб, бу мисолдан кўриниб турибдики, МИ – ФА ва СИ – ДО товушлари ўртасидаги оралиқ ярим тонга, қолган ДО – РЕ, РЕ – МИ, ФА – СОЛЬ, СОЛЬ – ЛЯ ва ЛЯ – СИ товушлари ўртасидаги оралиқлар эса бир тонга ёки иккита ярим тонга тенг.

Юқорида айтилгандек, товушлар ўртасидаги энг қисқа масофа ярим тонга тенг экан, бинобарин, бутун тонлик масофа оралиғида биттадан қўшимча товуш бўлади. Бу товушларнинг ўз номи бўлмагани учун улар икки томондаги асосий товушларнинг номлари билан юритилади.

Бундай оралиқ товушларини юзага келтириш учун асосий товушни ярим тон, бир тонга кўтариш ёки пасайтириш керак бўлади. Шундай ҳолларда диез, бемоль, дубль-диез, дубль-бемоль ва бекар белгилари қўлланилади. Бу белгилар а л ь т е р а ц и я б е л г и л а р и деб аталади.



1. # – диез белгиси нотанинг олдида турса, товушнинг ярим тон (парда) кўтарилганини кўрсатади.

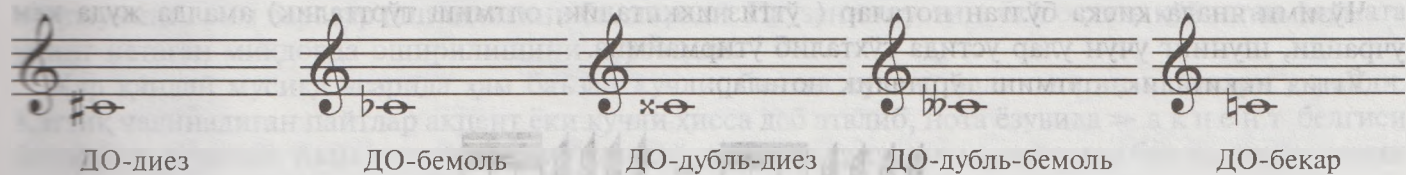
2. b – бемоль белгиси нотанинг олдида турса, товушнинг ярим тон пасайганини кўрсатади.

Товушларнинг ярим тон кўтарилиши ёки пасайтирилишини билдирувчи бу белгилардан ташқари товушларни бир тон кўтарувчи ёки бир тон пасайтирувчи белгилар ҳам бўлади.

3. x (ёки ##) – дубль-диез белгиси нотанинг олдида турса, товушнинг бир тон кўтарилганини кўрсатади.

4. bb – дубль-бемоль белгиси нотанинг олдида турса, товушнинг бир тон пасайганини кўрсатади.

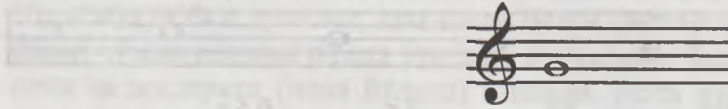
5. Кўтариш ёки пасайтириш белгиларини (#, x, b, bb) бекор қилиш учун махсус ♮ – бекар белгиси ишлатилади. Шундай қилиб, асосий товушларнинг олдида альтерация белгилари: диез, дубль-диез, бемоль, дубль-бемоль, бекар қўйилганда¹ бу товушларнинг баландлиги ўзгариб, улар асосий товуш ва альтерация белгиларига қараб махсус номлар билан аталади. Масалан:



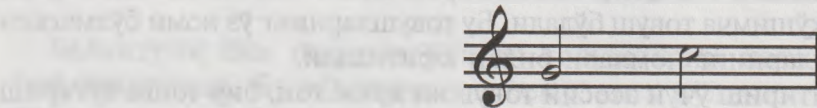
¹ Альтерация белгилари, одатда, нотанинг чап томонига, нотага ёндош қилиб ёзилади. Калитнинг ёнига қўйилганда эса унинг ўнг томонига ёзилади.

Товушлар ўз баланд-пастлигидан ташқари бир-бирларидан чўзими (узун-қисқалиги) билан ҳам фарқ қилади. Товушларнинг чўзими нота йўлига ёзиладиган ноталарнинг турли шакллари билан белгиланади.

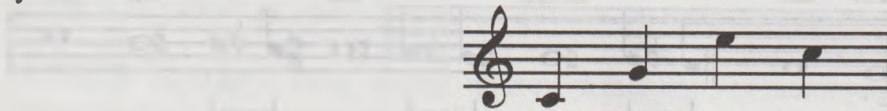
Бутун нота — нота йўлига думалоқ доира шаклида (ўртаси бўш қолдирилиб) ёзилади. Бу думалоқ нота шартли тўрт саноқ билан ўлчанади.



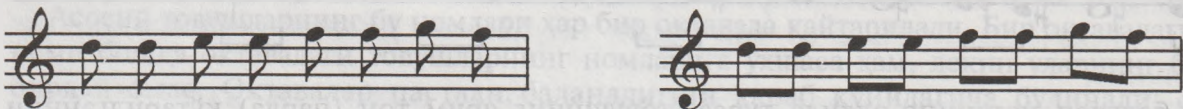
Ярим нота — доира шаклида (ўртаси бўш қолдирилиб), пастга ёки юқорига бир тўғри қўшимча чизиқ тортилиб ёзилади. Бу нота шартли икки саноқ билан ўлчаниб, чўзими бутун нотага қараганда икки баравар қисқа бўлади.



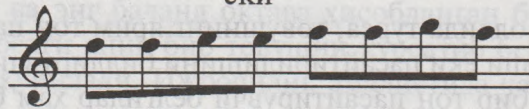
Чорак нота — қора нуқта шаклида, пастга ёки юқорига бир тўғри қўшимча чизиқ тортилиб ёзилади. Унинг чўзими ярим нотадан икки марта, бинобарин, бутун нотадан тўрт марта қисқа бўлади.



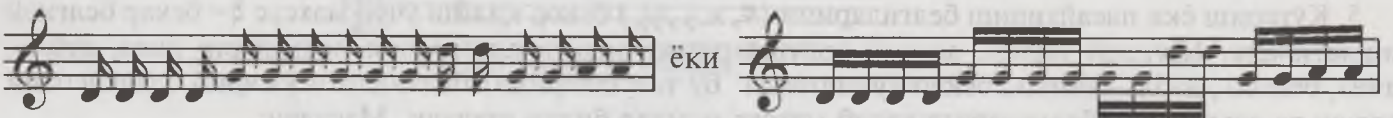
Нимчорак (ёки саккизталиқ) нота — қора нуқта шаклида, пастга ёки юқорисига бир таёқча (байроқча) қўшилиб ёзилади, унинг учи қайрилган бўлади. Икки ёки бир неча нимчорак нота бир тўдага жамлаштирилганда уларнинг қайрилган байроқчалари ўрнига таёқчаларни бирлаштирувчи қуюқ чизиқчалар тортилади. Нимчорак нотанинг чўзими чорак нотаникига қараганда икки баравар қисқа бўлади.



ёки



Ўн олтиталиқ нота — чўзими чорак нотага қараганда тўрт марта, нимчорак нотага қараганда икки марта қисқа бўлиб, қуйидагича ёзилади.



Чўзими янада қисқа бўлган ноталар (ўттиз иккиталиқ, олтмиш тўртталиқ) амалда жуда кам учрайди, шунинг учун улар устида тўхталиб ўтирмаймиз.

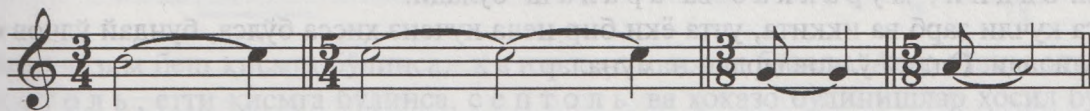
Ўттиз иккиталиқ, олтмиш тўртталиқ ноталар:



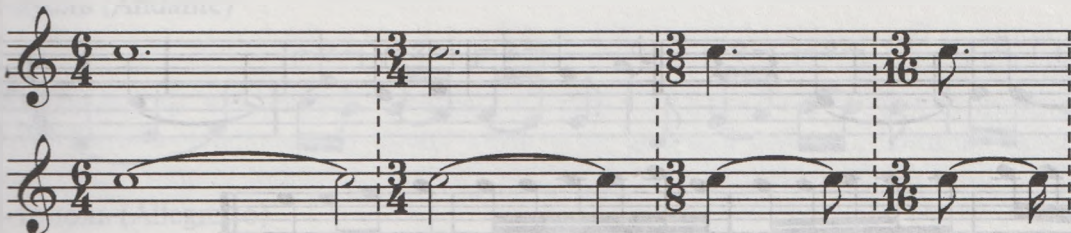
¹ Булар: бутун, яримталиқ, чоракталиқ, нимчоракталиқ, ўн олтиталиқ, ўттиз иккиталиқ, олтмиш тўртталиқ ноталардир.

Товуш чўзимини ошириш учун амалиётда товушлар чўзимини узайтирувчи учта белги: л и г а н у қ т а , ф е р м а т а қўлланилади.

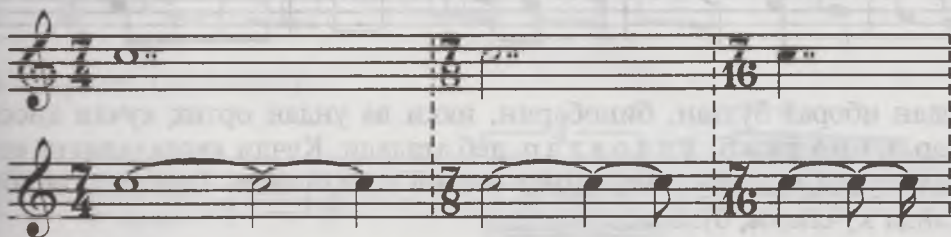
1. Л и г а \cup ёки ё й \cap бир хил баланкликдаги қўшни товушларни бирлаштириб туради ва уларнинг тўхтовсиз чўзилиб туришини билдиради. Бундай ҳолларда ноталарнинг умумий чўзими уларнинг умумий ўлчов миқдорига тенг бўлади.



2. Н у қ т а (.) нотанинг ўнг томонига қўйилиб, шу нотанинг асосий чўзимини ярим баравар ошганини билдиради.

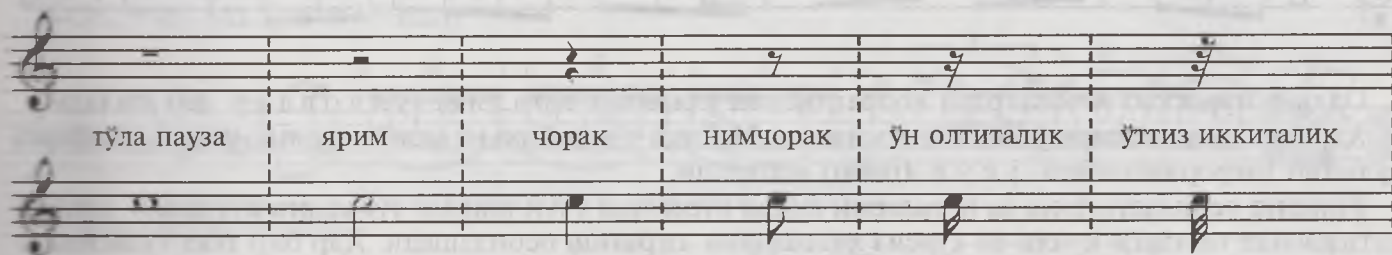


Баъзан икки нуқталик ноталар ҳам учрайди, бундай ҳолда чўзим биринчи нуқтанинг ярмига тенг равишда ошади.



3. Ф е р м а т а белгиси \frown ёки \smile нотанинг устига ёки остига қўйилиб, товуш чўзимининг истаган миқдорда оширилишини билдиради. Бундай ҳолларда товуш чўзими асарнинг характериға ёки ижрочининг дидига боғлиқ бўлади.

Чалиш пайтидаги тўхтовлар п а у з а л а р деб аталади. Паузаларнинг номлари ва чўзими ноталарнинг номлари ва чўзимига ўхшаш бўлади.



Нуқта ва ферматалар паузаларни чўзишда ҳам ишлатилади. Паузанинг ўнг томонига қўйилган нуқта унинг ярим баравар ошганлигини билдиради. Паузанинг устига ёки остига қўйилган фермата унинг истаган миқдорда оширилишини кўрсатади.

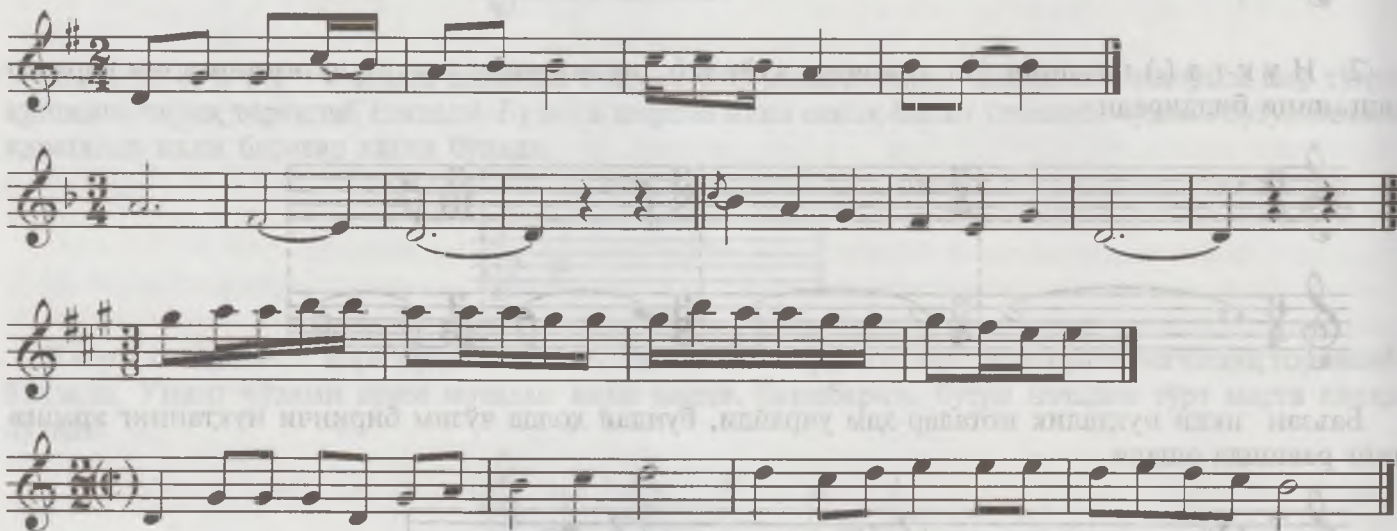
Ҳар қандай мусиқа асарида ҳам баъзан кучли, баъзан кучсиз чалинадиган пайтлари учрайди. ~~Бундай~~ чалинадиган пайтлар акцент ёки кучли ҳисса деб аталиб, нота ёзувида \gt а к ц е н т белгиси билан кўрсатилади. Акцентларнинг бир хил қайтарилиб турилиши натижасида биз мусиқа асарини ~~бир~~ қанча тенг (вақт жиҳатидан) тўдаларга (қисмларга) бўлишимиз мумкин.

Ҳар бир ана шундай тўда ичидаги товушларнинг умумий чўзими бир хил бўлади. Бу бўлинмалар ~~(қисмлар)~~ т а к т л а р деб аталиб, нота йўлида вертикал чизиқлар, яъни такт чизиқлари билан кўрсатилади.

Ҳар бир муסיқа асарининг бошланишида нота йўлига (қалитдан кейин) тактнинг ўлчови кўрсатилиб қўйилади. Тактнинг ўлчови каср сон билан ёзилиб, (масалан $\frac{2}{4}$; $\frac{3}{4}$; $\frac{4}{4}$; $\frac{3}{8}$; $\frac{6}{8}$; $\frac{7}{8}$ ва ҳоказо) махражи тактнинг қанчага бўлинганини, сурати эса шу бўлакларнинг қанчаси олинганини кўрсатади. $\frac{4}{4}$ ва $\frac{2}{2}$ ўлчовлари махсус белгилар билан кўрсатилиши мумкин. Масалан, $\frac{4}{4}$ ўлчови С белгиси билан, $\frac{2}{2}$ ўлчови Ф белгиси билан юритилади.

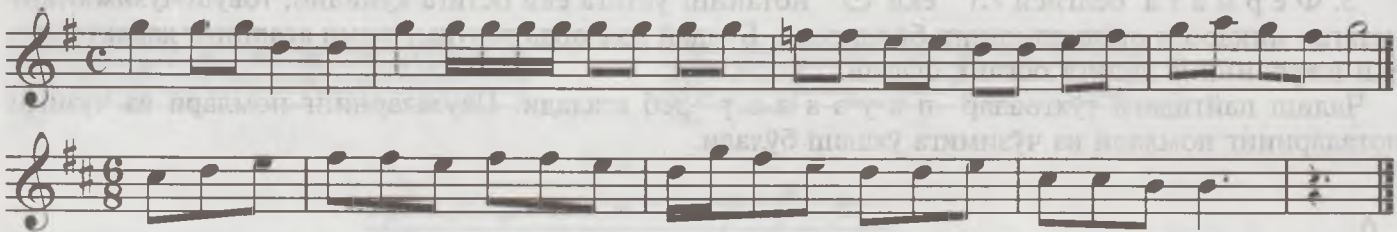
Ўлчовлар уч хил: оддий, мураккаб ва аралаш бўлади.

Ҳар тактда битта кучли зарб ва иккита, учта ёки бир неча кучсиз ҳисса бўлса, бундай ўлчов оддий ўлчов деб аталади. Оддий ўлчовлардан намуналар:



Бир неча оддий ўлчовлардан иборат бўлган, бинобарин, икки ва ундан ортиқ кучли ҳиссага (акцентга) эга бўлган ўлчовлар мураккаб ўлчовлар деб аталади. Кучли ҳиссаларнинг сони бир мураккаб ўлчовни ташкил этувчи оддий ўлчовларнинг сонига тенг бўлади. Тактдаги биринчи акцент кейингиларига қараганда кучлироқ бўлади.

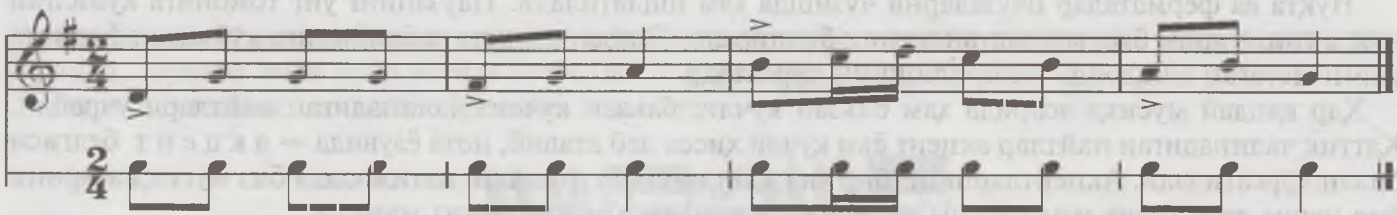
Мураккаб ўлчовлардан намуналар:



Оддий, мураккаб ўлчовлардан иборат бўлган ўлчовлар аралаш ўлчовлар деб аталади.

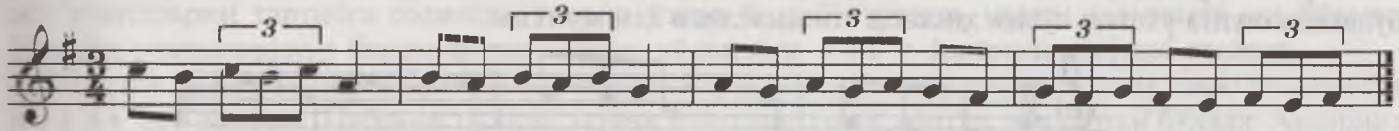
Ҳар бир муסיқа асари ўзига хос усулга эга. Муסיқа чўзимлари ва акцентларининг тенг тўдаларга бўлиниб такрорланишига усул (ритм) дейилади.

Ўқишни осонлаштириш ва ноталарни яққол кўрсатиш учун тактлар тўдаларга бўлинади. Бунинг натижасида тактдаги кучли ва кучсиз ҳиссаларни ажратиш осонлашади. Ҳар бир такт тўдасининг умумий чўзими тактдаги ҳиссаларнинг сонига тенг бўлади. Тактдаги тўдаларнинг сони эса тактдаги ҳиссаларнинг сонига баравардир.



Тўда бир неча жуфт ва тоқ ҳиссалардан иборат бўлиши мумкин. Ритмларга бўлишнинг махсус тури – чўзимларни ихтиёрий равишда бир қанча бир хил тоқ қисмларга бўлишдир. Бундай ҳолда бу қисмлар асосий бўлакларнинг сонига тенг бўлмайди.

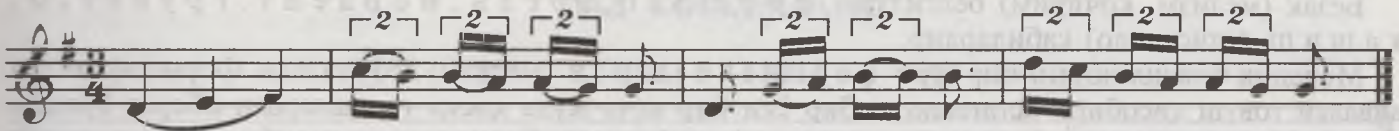
Агар чўзим учта тенг қисмга бўлинса, триоль ишлатилганда тўдаларнинг усти ёки остига 3 рақами ёзилади:



Агар чўзим беш қисмга бўлинса, квинтоль ҳосил бўлади. Агар чўзим олти қисмга бўлинса, секстоль, етти қисмга бўлинса, септоль ва ҳоказо бўлинишлар ҳосил бўлади.

РИТМИК ҲОЛАТЛАРНИНГ НОМЛАНИШЛАРИ ВА КЎРИНИШЛАРИ

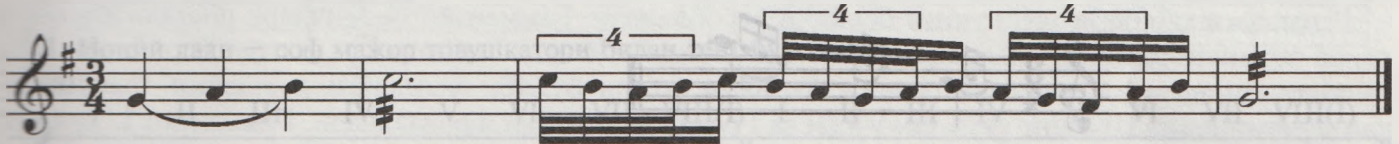
2-дуоль (Andante)



3-триоль (Allegretto)



4-квартоль (Moderato)



5-квинтоль (Adagio)



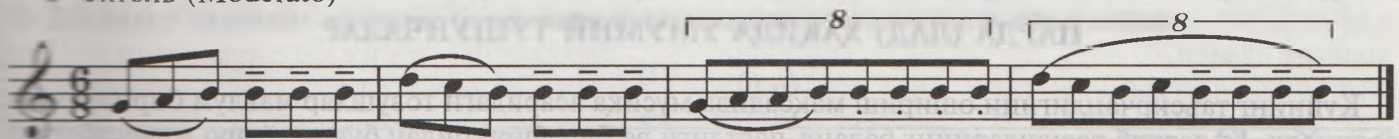
6-секстоль (Allegro moderato)



7-септоль (Moderato)



8-октоль (Moderato)

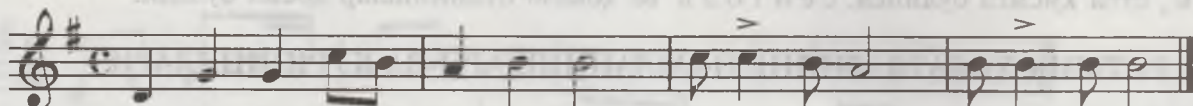


9-новемоль, 10-децимоль ва ҳоказо.

Баъзи муסיқа асари ёки унинг бирорта бўлаги тўлиқ бўлмаган такт билан бошланиши мумкин. Ана шундай тўлиқ бўлмаган такт **з а т а к т** (такторти) деб аталади. Асар охирида ёки унинг бирор бўлагиди шунга ўхшаш чўзим ҳиссаси етишмаслиги ҳам мумкин.



Такт тўдасига кучли ҳиссанинг тактдаги кучсиз ҳиссага кўчирилиши **с и н к о п а** деб аталади.

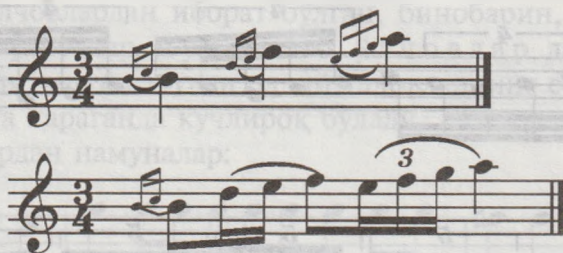


Безак (мелизм, қочирим) белгилари **ф о р ш л а г**, **т р е л ь**, **м о р д е н т**, **г р у п е т т о**, **к а ш и ш** (глиссандо) кабилардир.

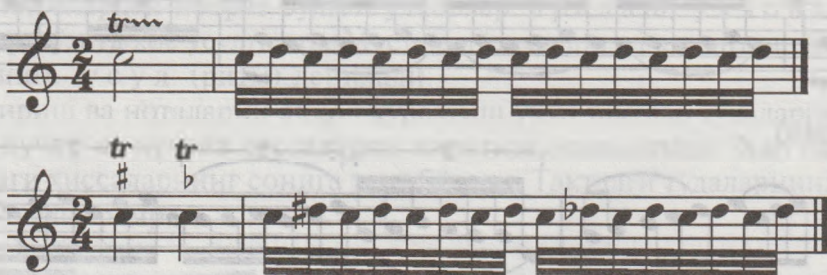
Мелодик безашликнинг бир тури **ф о р ш л а г** белгиси (мелизм) деб аталади. Форшлаг ўзидан аввалги товуш ҳисобига чалинадиган бир ёки бир неча жуда қисқа товушлардан иборат бўлади. Форшлаг кичик ноталар билан ифодаланади. Агар форшлаг биргина нотадан иборат бўлса, унинг байроқчаси ўртасидан чизиқча ўтказилади:



Агар форшлаг бир неча нотадан иборат бўлса, улар битта қуюқ чизиқчалар билан бирлаштирилади:



Асосий товушлар билан юқориги қўшимча товушларнинг бир текисда тез алмашиб туришига **т р е л ь** деб айтилади, трель **tr** белгиси билан ифодаланади. Трелнинг чўзими – устига трель белгиси қўйилган нотанинг чўзимига барабар. Трель белгисининг устига альтерация белгиси ҳам қўйилиши мумкин. Бундай ҳолларда альтерация белгиси қўшимча товушга алоқадор бўлиб, трелнинг бошидан охиригача ўз кучини сақлайди.



ПАРДА (ЛАД) ҲАҚИДА УМУМИЙ ТУШУНЧАЛАР

Куйнинг таъсирчанлигини ошириш мақсадида муסיқа асаридаги товушлар маълум бир тартибга солинади. Бу тартиб товушларнинг баланд-пастлиги ва бир-бири билан бўлган ўзаро муносабатига асосланади. Бу тартибга кирувчи товушларнинг бир қисми барқарор (устойчивый) товушлардан иборат бўлиб, улар таянч вазифасини ўтайдилар. Товушларнинг иккинчи қисми беқарор (неустойчивый) товушлар бўлиб, улар муסיқий фикрнинг тугалланмаганлигини билдиради.

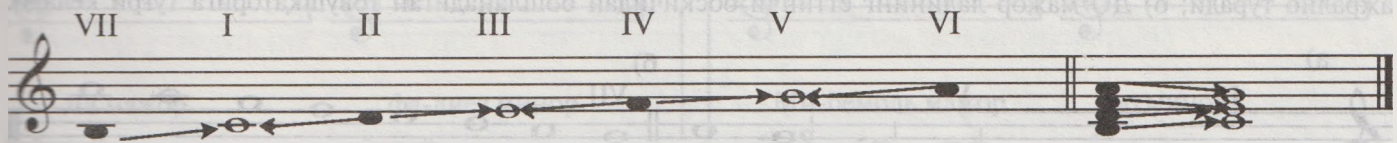
Тугалликни англатувчи барқарор ва таянчли товушлардан бири т о н и к а деб аталади. Барқарор товушларнинг хислати шундан иборатки, улар таянчли товушларга қараб интиладилар. Бу интилиш эса товушларни тартибга солишда, уларни ўзаро боғлаб туришда муҳим аҳамиятга эга бўлади. Беқарор товушларнинг барқарор товушларга айланиши е ч и м (разрешение) деб аталади.

Шундай қилиб, тоника ёрдамида бир тартибга тушадиган баланд товушларнинг ўзаро боғланиши п а р д а деб аталади. Пардани ташкил этувчи товушлар сони, одатда, чекланган бўлади. Аксарият пардаларда еттита товуш бўлади, лекин шу билан бир қаторда, товушлари еттидан ортиқ ва кам бўлган пардалар ҳам учрайди.

Энг кўп тарқалган пардалар – м а ж о р ва м и н о р пардаларидир.

Биргаликда мажор учтовушлиги (трезвучие)ни ташкил этувчи учта барқарор товуш пардадаги барча беқарор товушларни ечса (барқарор товушларга айлантурса), бундай парда м а ж о р п а р д а с и деб аталади.

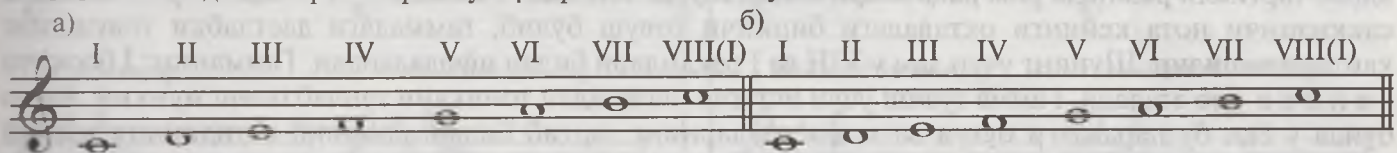
ЛАД БОСҚИЧЛАРИ:



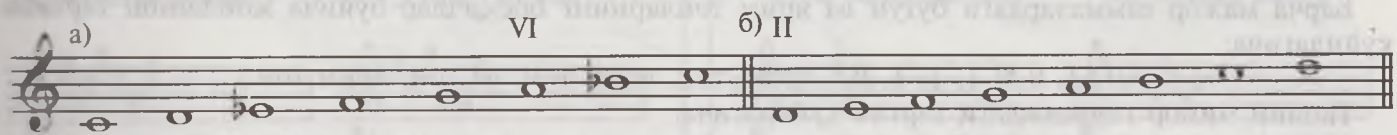
ҚАДИМИЙ ЮНОН ЛАДЛАРИ

Қадимий юнон мусиқий ладлари юнон олимлари томонидан ўрганилиб, тартибга келтирилган. Ладлар қадимий юнон қабилалари номига қўйилган – энг муҳимлари: дорий, фригий, лидий, миксолидий ва бошқалардир.

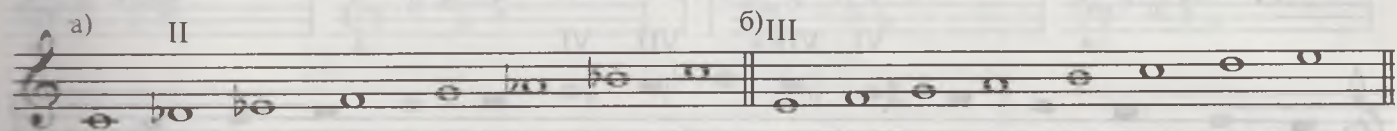
1. Ионий лади – соф мажор товушқатори билан тенг бўлган лад.



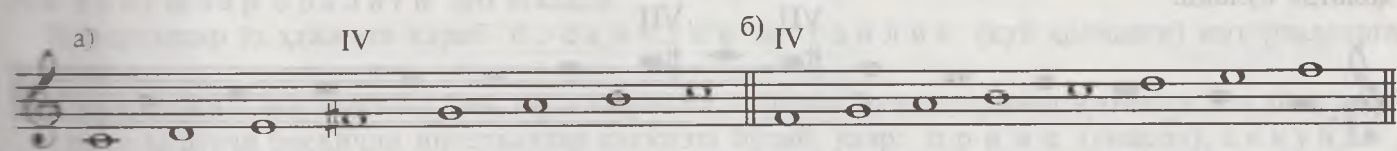
2. Дорий лади – соф минор ладидан олтинчи босқичининг кўтарилиши билан ажралиб туради; DO мажор ладининг иккинчи босқичидан бошланадиган товушқаторига тўғри келади.



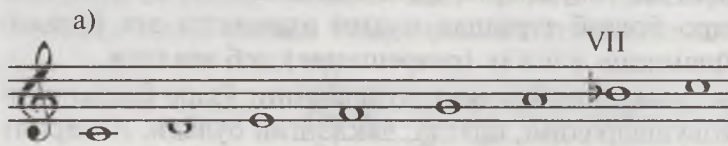
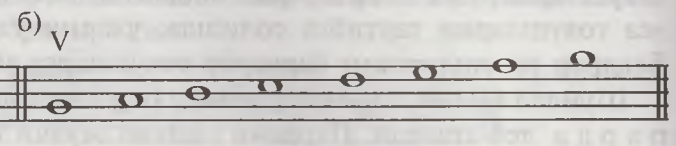
3. Фригий лади – а) табиий минор ладидан иккинчи босқичининг пасайтирилиши билан ажралиб туради; DO мажор ладининг учинчи босқичидан бошланадиган товушқаторига тўғри келади.



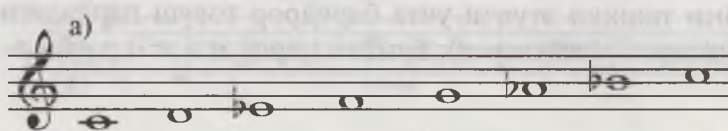
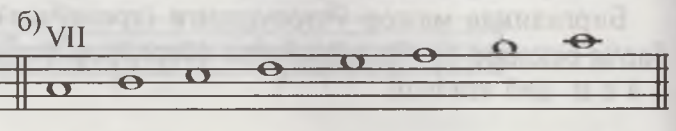
4. Лидий лади – а) табиий мажор ладидан тўртинчи босқичининг кўтарилиши билан ажралиб туради; DO мажор ладининг тўртинчи босқичидан бошланадиган товушқаторига тўғри келади.



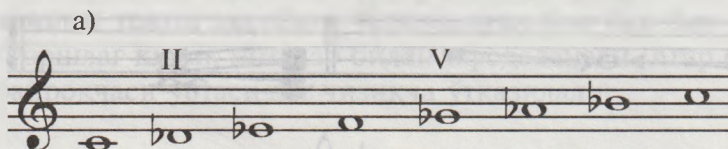
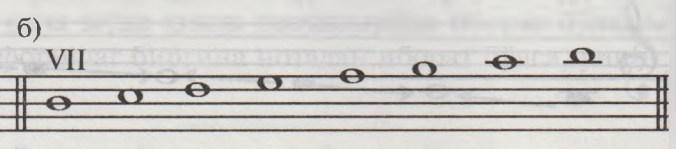
5. Миксолидий лади – а) табиий мажор ладидан еттинчи босқичининг пасайтирилиши билан ажралиб туради; б) ДО мажорнинг бешинчи босқичидан бошланадиган товушқаторига тўғри келади.

а)  VII б) 

6. Эолий лади – а) соф минор товушқатори ладига тенг лад; б) ДО мажор ладининг олтинчи босқичидан бошланадиган товушқаторига тўғри келади.

а)  VII б) 

7. Локрий лади – а) оддий минор ладидан иккинчи ва бешинчи босқичларини пасайтирилиши билан ажралиб туради; б) ДО мажор ладининг еттинчи босқичидан бошланадиган товушқаторига тўғри келади.

а)  II V б) 

ГАММАЛАР ВА ТОНАЛЛИКЛАР

Парда товушқаторларидаги барча товушларнинг тоникадан бирин-кетин юқорилашиб ёки пастлашиб боришига **г а м м а** (товушлар жами) дейилади.

Гаммадаги ҳар бир товуш унинг босқичи ҳисобланади. Гамманинг босқичлари пастдан юқорига қараб тартибли равишда рим рақамлари билан ифода этилади. Гаммада 7 та босқич бор. Гаммадаги саккизинчи нота кейинги октавадаги биринчи товуш бўлиб, гаммадаги дастлабки товушнинг қайтарилишидир. Шунинг учун ҳам у VIII ва I рақамлари билан ифодаланади. Гамманинг I босқичи **т о н и к а** деб аталади. Гамма тузиш учун истаган босқичдан тоникани танлаб олиш мумкин. Аммо бунда у ёки бу пардадаги бутун ва ярим тонларнинг тартиб билан алмашиб кетилишига қатъий риоя қилиш керак. Тоника ва пардага қараб гамманинг тонлиги ва номи аниқланади. Парданинг паст-баландлик ҳолати **т о н л и к** деб аталади.

Гаммалар пардаларига қараб **мажор** ва **минор** гаммаларга бўлинади.

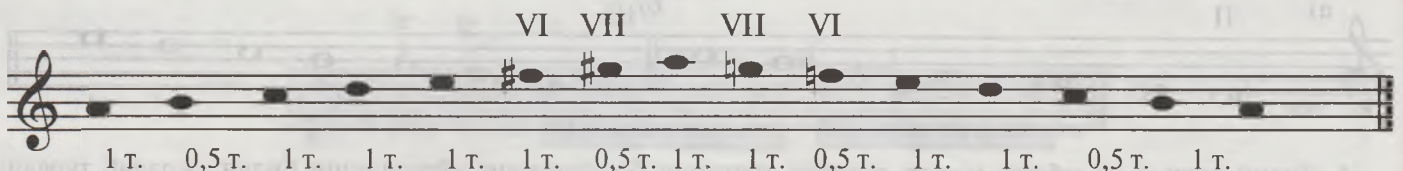
Барча мажор гаммалардаги бутун ва ярим тонларнинг босқичлар бўйича жойланиш тартиби куйидагича:

1, 1, 0,5; 1, 1, 1, 0,5. (тон, тон, ярим тон; уч тон, ярим тон.)

Табиий минор гаммасидаги тартиб куйидагича:

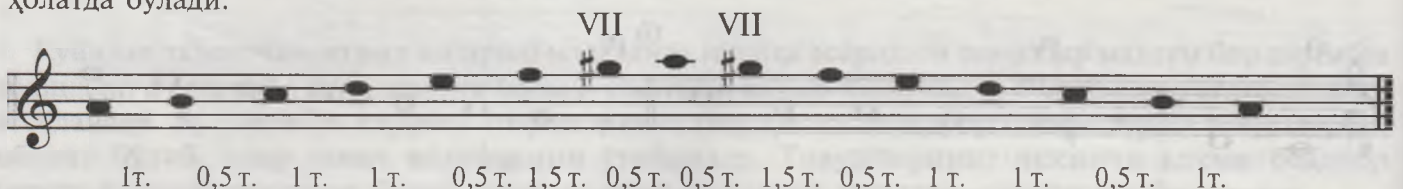
1, 0,5; 1, 1, 0,5; 1, 1. (тон, ярим тон; тон, тон, ярим тон; тон, тон.)

Муסיқа амалиётида табиий минордан ташқари **м е л о д и к** ва **г а р м о н и к м и н о р** ҳам учрайди, мелодик минор гамманинг юқорига кўтарилиш пайтида VI–VII босқичлар кўтарилиб, пастга қараб тушишида эса минор гамма аслича ҳолида қолади.

 VI VII VII VI

1т. 0,5т. 1т. 1т. 1т. 1т. 0,5т. 1т. 1т. 0,5т. 1т. 1т. 0,5т. 1т.

Гармоник минор гамманинг юқориги ва пастки ҳаракати пайтларида VII босқич кўтарилган ҳолатда бўлади.

 VII VII

1т. 0,5т. 1т. 1т. 0,5т. 1,5т. 0,5т. 0,5т. 1,5т. 0,5т. 1т. 1т. 0,5т. 1т.

Мажор ва параллел минор тоналликлари:

До мажор	ля минор	До мажор	ля минор
Соль мажор	ми минор	Фа мажор	ре минор
Ре мажор	си минор	Си-бемоль мажор	соль минор
Ля мажор	фа-диез минор	Ми-бемоль мажор	до минор
Ми мажор	до-диез минор	Ля-бемоль мажор	фа минор
Си мажор	соль-диез минор	Ре-бемоль мажор	си-бемоль минор
Фа-диез мажор	ре-диез минор	Соль-бемоль мажор	ми-бемоль минор
До-диез мажор	ля-диез минор	До-бемоль мажор	ля-бемоль минор

ИНТЕРВАЛЛАРНИНГ НОМЛАРИ ВА ТУРЛАРИ

Одинма-кетин ёки баравар келган икки товушнинг баланд-пастлик тафовути интервал деб аталади.

Интерваллар ўз ҳажмига қараб босқичлик ва тонлик (куй ҳолидаги) интервалларга бўлинади.

Босқичлик интервал деб, шу интервалга кирувчи босқичларнинг йиғиндисига айтилади. Октавага кирувчи босқичли интерваллар саккизта бўлиб, улар: прима (унисон), секунда, терция, кварта, квинта, секста, септима, октава ва бошқалардан иборат.

Тонлик интервал деб, шу интервалга кирувчи бутун ва ярим тонларнинг йиғиндисига айтилади. Тонлик интервалларнинг ҳажми сифат билан белгиланади: соф, катта, кичик, орттирилган, камайтирилган ва ҳоказо.

Куйидаги интерваллар, айниқса, кўп қўлланилади:

ПРИМА ЁКИ УНИСОН

СЕКUNДА

кичик
I 0,5 II

катта
I 1 II

ТЕРЦИЯ

кичик
I 1,5 III

катта
I 2 III

СОФ КВАРТА
I 2,5 IV

СОФ КВИНТА
I 3,5 т. V

СЕКСТА

кичик
4 т.

катта
4,5 т.

СЕПТИМА

кичик
5 т.

катта
5,5 т.

СОФ ОКТАВА
6 т.

Турли босқичлардан хоҳлаган интервални тузиш мумкин.

АККОРД ВА УЧТОВУШЛИК

Терция асосида тузилган ёки шу асосда тузилиши мумкин бўлган уч ва ундан ортиқ товушнинг бирданига чалинишига **аккорд** (товушлар жамламаси) дейилади.

Учта товушдан иборат бўлган аккорд учтовушлик деб аталади¹. Учтовушликнинг асосий турларидан **мажор** ва **минор** учтовушликлари ҳосил бўлиб, улар катта, кичик терциялардан тузилиши билан бир-биридан фарқ қилади.

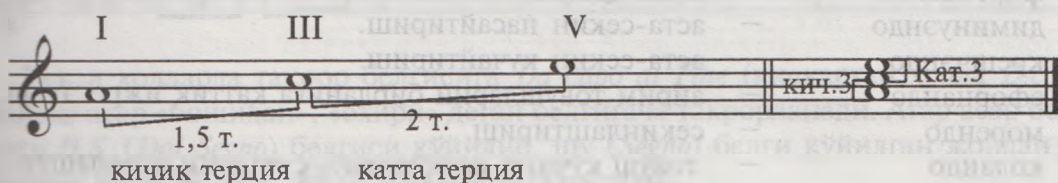
Мажор учтовушлик пастки катта, юқориги кичик терциялардан иборатдир.

Д О мажор учтовушлиги



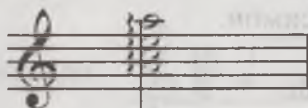
Минор учтовушлик эса пастки кичик, юқориги катта терциялардан иборатдир.

Л Я минор учтовушлиги

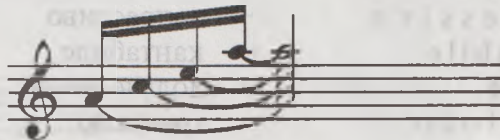


Камайтирилган (иккита кичик терция) ва орттирилган (иккита катта терция) учтовушлик турлари ҳам мавжуд. Аккорд товушлари бирданига чалинмай, бирин-кетин (одатда, пастдан юқорига қараб) чалиниши ҳам мумкин. Аккорднинг бундай чалинишига **арпеджио** дейилади. Арпеджио шу сўзнинг ўзини ёзиш ёки ҳар бир аккорднинг олдига вертикал тўлқинсимон эгри чизиқ чизиш билан кўрсатиб қўйилади.

ёзилади:



ижро этилади:



ТЕМПЛАРНИНГ ТУРЛАРИ ВА УЛАРНИНГ ЁЗИЛИШИ

Бирон-бир мусиқа асарини ёки унинг бирон қисмини ижро этиш тезлиги ва характерига **темп** дейилади². Темпларнинг номи асарнинг бошига, нота йўлининг устига ёзилади.

Кўп қўлланиладиган асосий темплар қуйидагилардан иборат:

Largo	— лярго	— жуда чўзиб чалинади (энг оғир темп).
Lento	— ленто	— секин-аста, чўзиб.
Adagio	— адажио	— оғир-вазмин, салмоқли.
Andante	— анданте	— секин-аста, шошмасдан.
Andantino	— андантино	— андантедан тезроқ.
Moderato	— модерато	— шошилмай (ўрта тезликда, мулойим).
Allegretto	— аллегретто	— бир қадар тезроқ, жонлироқ.
Allegro	— аллегро	— жадал, хушчақчақ.
Vivo, vivace	— виво, виваче	— жаҳд-жадал билан.
Presto	— престо	— тез.
Prestissimo	— престиссимо	— жуда тез.

¹Мусиқа назариясида тўрт хил учтовушликлар мавжуд: мажор, минор, орттирилган, камайтирилган.

²Мусиқий ижрочилик амалиётида уч хил темп(суръат)лар қўлланилади. Булар: тез, ўртача, мулойим, (вазмин) темплар.